

Résister, s'organiser et contribuer :

Expériences de participation sociale des personnes LGBTQ+ en Haïti

Mené par :

- Karly Emmanuel Jean, MSc (c) santé publique, Université Laval

Sous la direction de :

- Sophie Dupéré, Ph.D
- Kadija Perreault, Ph.D

Avec la collaboration de :

- Samuel Turcotte, Ph.D



Mise en contexte

Discrimination et violences ciblées



Les personnes M* subissent discriminations, violences ciblées et manque de politiques inclusives.

(Association Kouraj, 2019; Dévieux et al., 2022; Louis & Siméon, 2017; Rahill et al., 2020)

Participation sociale (PS) entravée?



Ces réalités restreignent vraisemblablement leur participation à la vie sociale en Haïti

Manque de données scientifiques



Aucune étude n'avait documenté la PS des personnes M en Haïti avant cette recherche.

Objectifs de la recherche

1. Explorer les expériences de PS afin d'identifier les obstacles et facilitateurs
2. Identifier des stratégies de soutien à la PS des personnes M

Contribution des organismes communautaires à la recherche

Identification du besoin

Manque de données scientifiques sur les réalités haïtiennes des personnes **M**

Conception du protocole

Élaboration du guide d'entrevue : pertinence, respect, adaptation culturelle

Recrutement des participant.e.s

Mobilisation via les liens de confiance déjà établis avec les communautés

Interprétation des résultats

Contextualisation et identification des implications pour les interventions

Diffusion et plaidoyer

Valorisation des résultats pour le plaidoyer, la sensibilisation et le financement

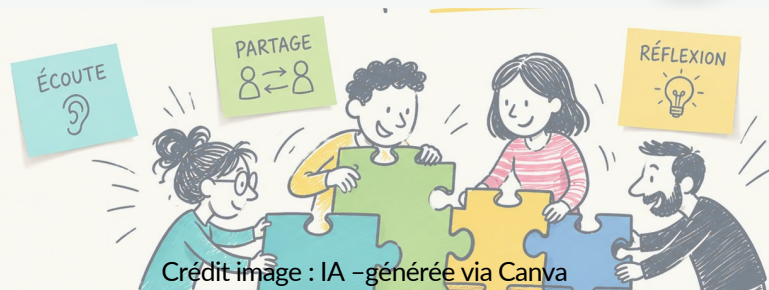
1

2

3

4

5



Pssst! Beaucoup d'énergie, quelques maux de tête... mais des effets bénéfiques significatifs

Méthodologie

Devis qualitatif exploratoire



Adapté à l'exploration de réalités peu documentées

(Fortin & Gagnon, 2022; Trudel & Vonarx, 2007)

Analyse thématique inductive




Identification des thèmes à partir des données, sans catégories imposées a priori

Paillé, & Mucchielli (2021).

Entrevues semi-structurées virtuelles (n = 16)



Personnes M âgées de 18 ans et +, profils diversifiés et recrutés sur 

Enjeux de sécurité et éthique



Confidentialité, sécurité numérique et sensibilité culturelle au cœur du dispositif

Résultats principaux (1)

La participation sociale : un besoin humain fondamental et une forme d'implication citoyenne



Obstacles

- Normes sociales et religieuses (p.ex. stigmatisation, discrimination)
- Exposition à la violence et l'insécurité
- Précarisation socioéconomique (p.ex. décrochage scolaire, défis d'accès à l'emploi)
- Rejet social et familial
- Hétérogénéité au sein de la communauté **M**

« La société voit les relations entre personnes de même sexe comme un péché. » P-001

« Depuis mon enfance, je subis des violences verbales et physiques de la part de mon père. [...] Il me battait souvent avec des fils électriques, des cordes. Il me faisait m'agenouiller sur une râpe plate. » P-012

Résultats principaux (2)



Facilitateurs

- Stratégies d'adaptation et de résilience
- Soutien social
- Réseaux communautaires informels
- Espaces numériques
- Religion vaudouesque comme espace inclusif

« Dans les moments où je n'allais pas bien, mes amis gays me servaient de thérapie, tellement ils m'aidaient. » P-014

« À cause de ma famille, vers 16 ou 17 ans, j'ai été obligé de chercher une couverture alors j'ai commencé à fréquenter des filles, bien que je savais que ce n'était pas réellement ce que je voulais. ». P-006

Résultats principaux (3)



Interventions axées spécifiquement pour les personnes M

- alphabétisation juridique
- leadership et autonomisation
- ressources pour héberger temporairement les personnes M



Stratégies proposées



Implication des organismes et du gouvernement haïtien

- soutien économique
- plaidoyer pour la reconnaissance légale
- formation des policiers et des agents publics
- sensibilisation et éducation

Retombées concrètes pour les organismes communautaires



Amélioration des pratiques et création d'outils

Les résultats informent les pratiques d'intervention communautaire pour mieux répondre aux besoins des personnes concernées.



Crédit image : IA -générée via Canva



Plaidoyer et levée de fonds

Des données issues d'un sujet peu documenté peuvent constituer des éléments probants pour le plaidoyer et le financement d'organismes communautaires.



Stratégie de communication

Des outils concrets pour sensibiliser, mobiliser et documenter les enjeux auprès d'audiences variées.

Réflexivité et apprentissages

✓ Apprentissages clés

Les organismes communautaires détiennent des savoirs essentiels qui enrichissent les démarches de recherche

Une posture d'ouverture et d'apprentissage au cœur de la démarche de recherche

La reconnaissance des savoirs expérientiels comme une des voies pour mieux saisir les réalités vécues

Des connaissances profondément enracinées dans les réalités du terrain

⚠ Défis surmontés



Instabilité sociopolitique

Contexte haïtien marqué par des crises sécuritaires nécessitant une adaptation constante



Enjeux de sécurité

Protection des participants et des organismes dans un environnement à risques



Limites de ressources

Recherche conduite avec des ressources limitées, en mobilisant la créativité des partenaires

En conclusion

Cette étude met en évidence :

- la nécessité d'agir simultanément sur les conditions sociales, culturelles et politiques influençant la santé des personnes M
- le soutien aux organismes communautaires dans la bonification de leurs interventions
- la recherche qualitative comme levier de changement social et de promotion de l'équité en santé pour les personnes M en Haïti

Merci !

Questions ???

Références

- Association Kouraj, K. P. P. D. (2019, septembre 9). Un rapport sur la situation des LGBTI en Haiti. Kouraj. <https://www.kouraj.org/2019/09/09/un-rapport-sur-la-situation-des-lgbti-en-haiti>
- Dévieux, J. G., Vertovec, J., Jean-Gilles, M., Rosenberg, R., René, C., Cyrus, E., Jean, S. E., & Dunbar, W. (2022). Patterns of sexual and HIV-related stigma among men who have sex with men and women living with HIV in Haiti. *Scientific Reports*, 12(1), 7511. <https://doi.org/10.1038/s41598-022-11647-1>
- Fortin, M.-F., & Gagnon, J. (2022). *Fondements et étapes du processus de recherche: Méthodes quantitatives et qualitatives* (4e édition). Chenelière éducation.
- Louis, J.-C., & Siméon, N. (2017). La problématique de la communauté LGBT en Haïti à travers le prisme des médias. https://panoscaribbean.org/images/documents/documentshaiti/La_problematique_de_la_communaute_LGBT_en_Haiti_V4_COMPLETE_PREVIEU.pdf
- Paillé, P., & Mucchielli, A. (2021). Chapitre 12. L'analyse thématique. *U*, 5, 269-357.
- Rahill, G. J., Joshi, M., Galea, J., & Ollis, J. (2020). Experiences of sexual and gender minorities in an urban enclave of Haiti : Despised, beaten, stoned, stabbed, shot and raped. *Culture, Health & Sexuality*, 22(6), 690-704. <https://doi.org/10.1080/13691058.2019.1628305>
- Trudel, L., & Vonarx, N. (2007). La recherche qualitative est-elle nécessairement exploratoire? https://www.researchgate.net/publication/242090642_La_recherche_qualitative_est-elle_necessairement_exploratoire