

# Comment raconter une histoire pour convaincre?

Colloque Quali 2026

Atelier « Présenter stratégiquement  
les données qualitatives aux décideurs »

Sonia Daly, Véronique Gosselin, Elena Parnisari, Katherine Frohlich

29 mai 2026

# Déroulement

<b>Temps</b>	<b>Contenu</b>
<b>8 min</b>	<b>Intro et brise-glace</b>
<b>2 min</b>	<b>Sondage express</b>
<b>15 min</b>	<b>Nos apprentissages</b>
<b>15 min</b>	<b>Atelier 1 : La tension</b>
<b>15 min</b>	<b>Atelier 2 : Les objections</b>
<b>20 min</b>	<b>Atelier 3 : Le pitch</b>
<b>10 min</b>	<b>Votre pitch en 90 secondes!</b>
<b>5 min</b>	<b>Retour sur l'atelier</b>

# Qui sommes-nous?



Une invitation à la complicité  
avec le monde municipal

Pour la qualité de vie des citoyens



## ASSEMBLÉE NATIONALE DU QUÉBEC

DEUXIÈME SESSION QUARANTE-DEUXIÈME LÉGISLATURE

Projet de loi n° 1

Loi modifiant la Loi sur les services de garde éducatifs à l'enfance afin d'améliorer l'accessibilité au réseau des services de garde éducatifs à l'enfance et de compléter son développement





**Katherine (Kate) Frohlich**  
Professeure titulaire  
Co-titulaire chaire Myriagone  
Directrice scientifique IRSC-ISPP



**Sonia Daly**  
Coordonnatrice  
principale



**Yanis Oussada**  
Coordonnateur de projets



**Véronique Gosselin**  
Conseillère principale  
à la recherche



**Elena Parnisari**  
Postdoctorante



**Nila Joshi**  
Postdoctorante



**Caroline Granger**  
Conseillère à la recherche



**Edoro Padonou**  
Étudiant à la maîtrise



**Anaïs Gerges**  
Assistante de recherche



CHANGER  
LES RÈGLES  
DU JEU

RUES-  
ÉCOLES

Crédit Joëlle Simard-Lapointe, UdeM,  
Rue-école St-Benoît, avril 2024



# Brise-glace

Quelle Céline êtes-vous?

30 sec pour vous présenter

- Prénom & nom
- Quelle Céline?
- Quelle organisation?

**Sondage express**

# Quels sont vos défis?



**Nos apprentissages**

# 1 Cibler des messages clés

- Méthode du *Why, Why not, How to?*
- Qu'a-t-on besoin de faire connaître/de changer?
- Pourquoi c'est important?
- C'est quoi la conséquence de ne rien faire?
- C'est qui la prochaine étape?
- C'est quoi les bénéfices pour moi de m'impliquer dans cette cause?



**C'est quoi l'histoire qu'on veut raconter?**

**Les chercheurs aiment  
les données...**

Les données collectées selon un devis mixte pré et post-intervention (questionnaires parent-enfant, observations directes sur la rue, groupes de discussion avec des enfants, sondages de porte à porte) révèlent que les enfants jouent librement une à deux fois par semaine en moyenne et se déplacent peu de façon active et indépendante. Les résultats montrent en outre des niveaux de jeu libre et de mobilité indépendante significativement plus faibles dans les quartiers défavorisés, en raison de contraintes d'emploi du temps, d'obstacles financiers et environnementaux. Les interventions de rues-écoles ont permis d'observer des augmentations du transport actif allant de 10 à 20 % selon les sites, ainsi qu'une diminution de 12 à 17 % des déplacements motorisés. Par ailleurs, les groupes de discussion réalisés auprès des enfants indiquent un sentiment accru de liberté et d'autonomie ainsi qu'une appropriation plus grande de l'espace public à proximité de l'école.

**Les décideurs aiment  
les histoires!**

Si vous avez plus de 40 ans, vous avez probablement marché pour aller à l'école et joué dans la rue. De nos jours, c'est près de 75% des enfants qui se rendent à l'école en voiture, ce qui contribue à leur sédentarité et augmente leur risque de souffrir de problèmes de santé.

Ce n'est pas un manque de volonté des familles. Nos villes ont été conçues pour les adultes en voiture, pas pour les enfants. Et si on permettait aux enfants de jouer et de se déplacer à nouveau dans la rue?

On pourrait penser que fermer une rue crée de la congestion. Nos observations montrent le contraire : en fermant une rue quelques heures par semaine, le trafic diminue, les enfants bougent davantage, se sentent plus libres et les familles s'approprient leur quartier.

**La solution existe. Elle s'appelle une rue-école. Et elle fonctionne, même en hiver!**

## 2 Connaître son public cible

- Identifier son ou ses publics cibles
  - À qui on a des choses à dire?
  - Qui détient du pouvoir?
  - Avec qui est-on/devrait-on être en relation?
- Faire des fiches de personas
- S'intéresser à eux **pour de vrai!**

# PERSONA – DÉCIDEUR

Public cible – OBNL

“ Je cherche des solutions concrètes, crédibles et alignées avec les priorités de notre organisation et de nos citoyens.”



## Marie Dubois

Directrice générale

“J’ai la responsabilité des résultats. Mon temps est limité, mes décisions doivent avoir un impact réel.”

	Âge	42 ans
	Organisation	Municipalité de taille moyenne (50 000 à 100 000 habitants)
	Rôle	Décideuse finale sur les priorités, les partenariats et le financement
	Expérience	15+ ans en gestion publique
	Scolarité	Maîtrise en administration publique
	Localisation	Québec (région)

### EN BREF

Marie doit prendre des décisions stratégiques qui répondent aux besoins de sa communauté tout en respectant des contraintes budgétaires et politiques. Elle s’appuie sur des données probantes, des partenaires de confiance et des solutions efficaces et durables.

### SES MOTIVATIONS

- ✓ Améliorer la qualité de vie des citoyens
- ✓ Obtenir des résultats mesurables
- ✓ Être reconnue pour son leadership et son efficacité
- ✓ Optimiser l’utilisation des ressources publiques
- ✓ Travailler avec des partenaires crédibles et alignés sur les valeurs de sa communauté

### SES DÉFIS

- Ressources financières limitées
- Multiplicité des demandes et priorités concurrentes
- Pression pour des résultats rapides et visibles
- Besoin de démontrer la valeur et le retour sur investissement
- Composer avec des enjeux politiques et la reddition de comptes

### SES OBJECTIFS

- 1 Répondre aux besoins prioritaires de la population
- 2 Mettre en œuvre des initiatives à fort impact
- 3 Assurer la pérennité des projets et partenariats
- 4 Communiquer clairement les résultats aux élus et aux citoyens

### COMMENT NOUS POUVONS LA CONVAINCRE

- Données probantes et crédibles**  
Présenter des faits, statistiques et résultats concrets démontrant l’impact de vos actions.
- Solutions concrètes et adaptées**  
Proposer des solutions réalistes, alignées sur ses priorités et faciles à intégrer.
- Partenariat de confiance**  
Être transparent, à l’écoute et démontrer une compréhension de ses enjeux.
- Respect de son temps**  
Aller à l’essentiel, fournir l’information clé rapidement et de façon visuelle.

### CANAUX DE COMMUNICATION PRÉFÉRÉS

- Courriel (résumés exécutifs)
- Rencontres en personne
- Présentations courtes et visuelles
- Rapports synthétiques
- Témoignages d’autres pairs

### FACTEURS D’INFLUENCE

- ✓ Élus et conseil municipal
- ✓ Direction générale adjointe
- ✓ Citoyens et comités consultatifs
- ✓ Partenaires locaux
- ✓ Médias locaux

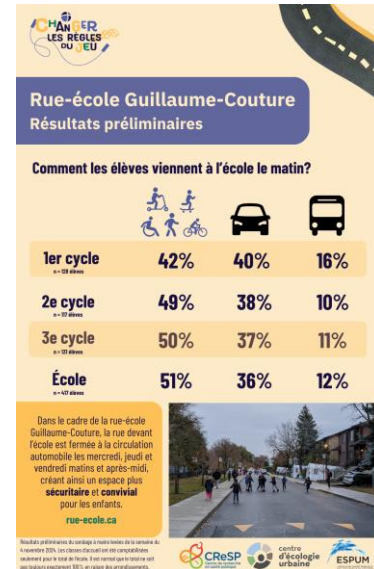
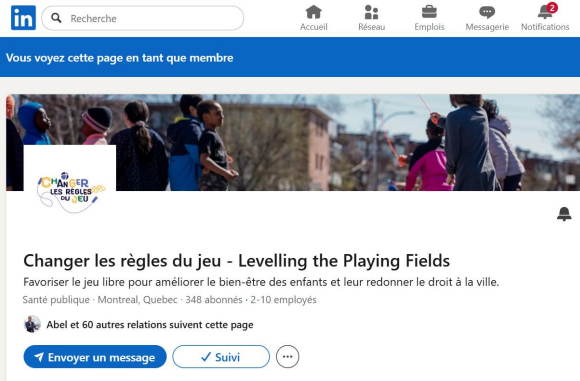


### CE QU’ELLE ATTEND D’UN OBNL COMME LE NÔTRE

Un partenaire fiable qui comprend nos réalités, qui propose des solutions innovantes et durables, et qui nous aide à créer un impact concret pour notre communauté.

# 3 Varier les contenus et les formats

- La règle des 1, 3, 10 pages
- Savoir ce qu'on dit, à qui, pourquoi et comment
- À garder en tête :
  - Abondance d'informations
  - La présence des réseaux sociaux
  - Temps limité
  - Vous êtes en compétition avec d'autres



**L**\* École de santé publique de l'Université de Montréal (USPLAM) et le Centre d'écologie urbaine unissent leurs expertises depuis plusieurs années pour rendre les villes québécoises plus ludiques et plus conviviales pour les enfants. De cette collaboration est née l'initiative de recherche-intervention **Changer les règles du jeu**, qui vise à créer des milieux urbains où les enfants peuvent se déplacer, jouer et explorer librement leur environnement, en toute sécurité, droit à redonner le droit à la ville aux enfants.

Les villes d'aujourd'hui luiissent peu de place aux enfants pour jouer et se déplacer de manière autonome. La forte présence de l'automobile contribue à cette réalité et augmente la vulnérabilité des plus jeunes. Selon des données récentes de la Société de l'assurance automobile du Québec, 1 749 enfants piétons et cyclistes âgés de 0 à 12 ans ont été impliqués dans des collisions entre 2017 et 2023.

Ainsi, de nombreux parents schéissent la voiture pour conduire leur enfant à l'école, chez des ami-es ou à des activités. Ce choix contribue pourtant à accroître la congestion et le sentiment d'insécurité autour des écoles et des quartiers résidentiels. Changer les règles du jeu propose d'inverser cette tendance en offrant des solutions concrètes qui permettent aux enfants de profiter pleinement de leur quartier, en toute confiance: les **rue-écoles** et les **traces ludiques**.

Depuis 2021, l'équipe de Changer les règles du jeu a mené une série de projets pilotes de rue-écoles et de traces ludiques dans plusieurs quartiers de Montréal et de la région de la métropole de Montréal. Ces interventions ont permis d'étudier les effets sur les enfants et leur environnement. Fruit d'une collaboration exemplaire entre partenaires universitaires, municipaux, scolaires et communautaires, cette intervention a eu des impacts positifs sur la santé et a engendré des transformations systémiques durables. Aujourd'hui, le programme de recherche s'étend à l'échelle québécoise et se joignant à

**EN BREF**

Une **rue-école** est une rue redonnée temporairement fermée à la circulation automobile, au bénéfice des enfants, de familles et de résidents. Fermée au moins 60 minutes par jour, une ou plusieurs fois par semaine, elle permet aux enfants de jouer librement près de leur domicile et favorise la vie de quartier.

Une **rue-école** est une rue située à proximité d'une école primaire fermée à la circulation automobile, au bénéfice des enfants, des familles et des résidents. La fermeture a lieu pendant les périodes d'arrivée et de départ des élèves (de 15 à 90 minutes), également tous les jours de la semaine et pendant toute l'année scolaire. Lorsque la configuration le permet, la fermeture peut être permanente. La rue-école encourage le déplacement à pied, réduit la congestion et améliore la sécurité aux abords des écoles.

Le succès de ces initiatives repose sur la mobilisation de l'ensemble des acteurs locaux. Les expériences menées ont permis d'identifier plusieurs bonnes pratiques: pédonner les quai-es ou les berges, sont plus grands, amorcer la concertation au moins un an avant l'implémentation, prévoir un horizon d'au moins 50m pour offrir un espace réellement convivial, cibler les entrées principales des écoles et travailler en partenariat avec les municipalités, les écoles, les organismes communautaires et les services d'urgence.

Les études et professionnelles en urbanisme, en génie, en architecture et en sécurité publique jouent un rôle clé dans le droit à la ville des enfants. Les avancées

# 3 Varier les contenus et les formats

Saison 5 : 2025-2026



UNE SEULE SANTÉ URBAINE

ÉPISODE 11 – LE DROIT DES ENFANTS À LA VILLE +



1:34

Enfance et jeunesse

## Les rues-écoles, ou redonner le milieu de vie aux enfants

**Mikael St-Pierre**  
Urbaniste et coordonnateur – Aménagement et environnement urbain, Centre d'écologie urbaine de Montréal

**Valérie Plouffe**  
Chargée de projet et de développement, Centre d'écologie urbaine

**Katherine Frohlich**  
Professeure titulaire, École de santé publique de l'Université de Montréal

**Véronique Gossel**  
Docteure et coordo Changeur les Règles d'École de santé publique de l'Université de Mo

La rue-école est un modèle innovant pour offrir des environnements conviviaux aux jeunes. Elle permet de répondre à de nombreux enjeux contemporains, avec des bénéfices à la santé, à la sécurité et à la promotion de l'activité physique. Les exemples



Des enfants s'amuse dans une rue-école. PHOTO: Joëlle Simard Lapointe

Les sourires sont nombreux dans la rue-école établie autour de l'école Saint-Benoît, à Montréal. Les vendredis, on y ferme la rue adjacente à l'école pour la rendre sécuritaire et y laisser jouer les enfants. L'idée fait des petits parce qu'elle génère des bienfaits notables, comme l'a observé René Saint-Louis.

Des données démontrent que plus d'enfants se sont déplacés en transport actif les jours de rue-école, et que plusieurs d'entre eux arrivaient à l'école sans accompagnement adulte.


Cette mesure qui peut sembler minime, mais les données recueillies lors d'autres installations du genre révèlent que la socialisation s'est développée autant chez les enfants que chez les parents et le personnel enseignant.

THE CONVERSATION

Articles récents

Podcasts Arts Business Economy Culture Society Education Environment Energy Health Politics Science Tech Français

SEARCH HERE: [input]



### Cars versus kids: How resistance to change limits children's right to the city

Published September 25, 2023 4:41pm EDT

By [Christy Gossel](#), [Mikael St-Pierre](#), [Valérie Plouffe](#), [Katherine Frohlich](#), [Véronique Gossel](#), [Mikael St-Pierre](#), [Valérie Plouffe](#), [Katherine Frohlich](#), [Véronique Gossel](#)

This story appears to be covered by the application. If this is your project, check out your [dashboard](#) to see what went wrong. Refer to our [FAQ](#) for more information. For help, or reach out over our [Help Center](#).

Many Canadians over the age of 40 likely remember spending their childhoods playing on the street and moving around their communities on their own or with friends. And, according to the United Nations Sustainable Development Goal 11, cities should in fact be places where all residents, including children, can thrive — they have as much right to occupy and use urban streets as motorists do.

However, children today are less active and independently mobile and aren't necessarily the same as their parents and grandparents.

**Authors**

**Christy Gossel**  
President of Montreal, Quebec's Greening Institute

**Katherine J. Frohlich**  
Professor and Executive Director, Institute of Urban and Environmental Studies, University of Toronto

**Veronique Gossel**  
Professor and Executive Director, Institute of Urban and Environmental Studies, University of Toronto

Katherine Frohlich dépose un rapport à la Chambre des communes pour la santé des enfants



Actualités

La rue-école : Prioriser les enfants à l'auto

06 SEPTEMBRE 2023



# 4 Contrôler/recadrer le narratif



# 4

## Contrôler/recadrer le narratif



### Vrai ou faux ?

Les résultats du projet Changer les règles du jeu mettent en lumière l'impact positif des rues-écoles dans les communautés et permettent de déconstruire certains mythes.

#### La rue-école fonctionne seulement l'été lorsqu'il fait beau.

**FAUX.** La rue-école est appréciée par les enfants, même en hiver! Les observations de l'équipe de recherche comme les groupes de discussion ont révélé que les enfants sont tout aussi enthousiastes durant la saison froide, notamment parce qu'ils interagissent activement avec les éléments naturels, comme les bancs de neige ou les glaçons.

#### La rue-école rend les enfants imprudents et augmente les comportements dangereux.

**FAUX.** La rue-école sensibilise les enfants à un usage sécuritaire de la rue et n'encourage pas les comportements dangereux. Elle offre au contraire l'occasion d'ouvrir un dialogue sur les règles de sécurité et les dangers liés aux véhicules motorisés. Les enfants, même en bas âge, comprennent très bien la différence entre une rue temporairement fermée à la circulation et une rue qui ne l'est pas.

#### Fermer une rue à la circulation crée forcément de la congestion ailleurs.

**FAUX.** Selon les observations, il n'y a pas de report important du volume de circulation dans les rues avoisinantes. Dans les premiers jours suivant la mise en place d'une rue-école, une certaine adaptation est nécessaire.

Cependant, les données montrent qu'au fil du temps, le trafic aux abords des écoles diminue. En effet, les parents qui constituent une source importante de véhicules autour de l'école le matin modifient leurs habitudes après l'implantation d'une rue-école.

#### La rue-école est pertinente même s'il y a un parc ou une cour d'école à proximité.

**VRAI.** Les enfants ont droit à la ville et à l'espace public au même titre que les adultes. Cela étant dit, la rue-école répond à plusieurs besoins :

- Elle offre aux enfants un espace et un moment de jeu libre à proximité de l'école.
- Elle sécurise les abords de l'école au moment où les risques d'accident sont les plus élevés (arrivées et départs des élèves).

La rue-école, la cour d'école et le parc remplissent des rôles distincts dans la vie des enfants.

#### La rue-école profite à l'ensemble de la communauté, pas seulement aux enfants.

**VRAI.** Si les enfants sont au cœur du projet, la rue-école profite à l'ensemble de la communauté :

- Elle réduit le bruit et le trafic.
- Elle favorise la création de liens sociaux et intergénérationnels.
- Elle transforme la rue en espace de vie partagé.

#### L'acceptabilité sociale de la rue-école est difficile à obtenir.

**VRAI ET FAUX.** L'acceptabilité sociale n'est pas toujours acquise, mais elle peut se construire. Une communication claire avec le voisinage, des partenariats avec des organismes communautaires bien implantés et des réponses concrètes aux préoccupations (appuyées par les données de la recherche) contribuent grandement à l'adhésion de la population. D'ailleurs, les résident-e-s bien informé-e-s sont généralement favorables à la rue-école, puisqu'elle permet de réduire les comportements automobiles dangereux et de créer un environnement plus calme et sécuritaire.

# 5 Connaître le fonctionnement politique

- Cycle des élections
  - Représentations et communications l'été avant
  - Lettres aux nouveaux élus ou demandes de rencontres
- Adoption du budget
- Équipes politiques
- Cartographie réglementaire
- Veille



## Plan de rédaction - Policy paper - Rue-école

### Objectifs

- Identifier les freins et leviers réglementaires propres à la mise en place d'une rue-école
  - Des distinctions sont à faire entre rue-école événementielle (ou temporaire) et permanente.
- Recenser les bonnes pratiques au niveau national ou international facilitant la mise en place de rues-écoles
- Formuler des recommandations d'ajustements réglementaires et processus facilitant la mise en place de rues-écoles



# 6 Soutenir les personnes autour des décideurs



Vous voulez apaiser les abords de votre école?  
Découvrez la Boîte à outils *Changer les règles du jeu*  
Guides, aide-mémoire, affichages et modèles pour les  
parents, enseignant-es et la communauté scolaire



**TÉLÉCHARGER LA BOÎTE À OUTILS**



Webinaire  
**La ville à hauteur  
d'enfant :  
Mode d'emploi**



27 mai 2025

Webinaire - La ville à hauteur d'enfant : Mode d'emploi



Centre d'écologie urbaine  
475 abonnés

S'abonner



Partager



## La ville à hauteur d'enfant

**Durée :** Conférence de 1h suivie d'un atelier participatif de 2h

**Format :** En personne

**Public :** Professionnel·les municipaux, OBNL

# 7 Saisir ou créer les opportunités



## 8

# Mettre en valeur l'apport spécifique des données qualitatives

C'est comme un petit bonheur du matin, avant de commencer l'école!

ENFANT

On peut être libres sans craindre rien, puis s'amuser. Je trouve que ça fait vraiment du bien!

ENFANT

Je voudrais que la rue-école reste, tous les jours et pour toujours.

ENFANT

C'est bien qu'on prenne soin des enfants.

RÉSIDENT

C'est une super initiative, voir les jeunes se promener librement, sans peur de se faire frapper. À refaire!

RÉSIDENT

C'est bon pour les enfants selon moi, arrêter de systématiquement les empêcher de bouger.

PARENT

On n'est pas enfant longtemps, faut s'amuser pour bien grandir.

ENFANT

C'est leur moment où ils ont aucune obligation, juste le plaisir à l'état pur. Ils ont le droit d'être un enfant.

BÉNÉVOLE

8

# Mettre en valeur l'apport spécifique des données qualitatives

La rue-école  
Marie-Rivier  
avant/après



# 8

# Mettre en valeur l'apport spécifique des données qualitatives

## LA RUE-ÉCOLE IDÉALE DE TRISTAN

"La rue je l'imagine comme ça ! sans bitume"

Des cachettes dans les arbres

"Ici tu peux grimper, sauter, observer et aussi lire, écrire, dire des secrets, jouer de la musique, manger du sirop d'érable"

Une prairie avec des fleurs multicolores



Des chevaux

Des abeilles



Des poissons

+ des coraux

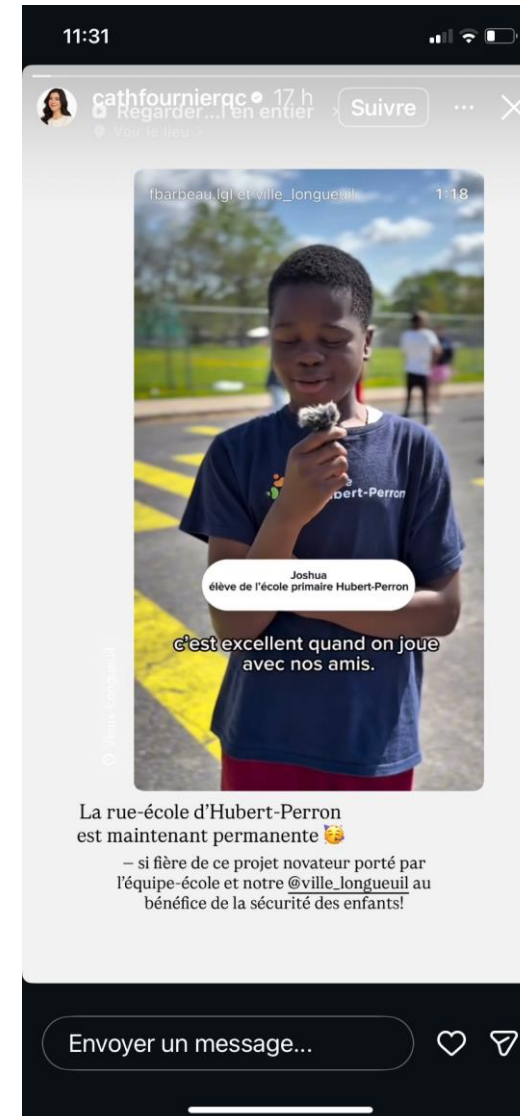


Une piscine pour faire des plongeurs



8

# Mettre en valeur l'apport spécifique des données qualitatives



# Atelier 1

# La tension

15 min

## Fiche 1 : Trouver votre tension (15 min)

*Pourquoi la situation actuelle est-elle intenable?*

### Votre tension en 3 lignes

"On pensait [croyance dominante], mais nos données montrent [révélation] et si on n'agit pas, [conséquence]."

#### 1. La croyance dominante *(ce que les décideurs pensent aujourd'hui)*

#### 2. Ce que vos données révèlent *(la contradiction ou la nuance clé)*

#### 3. La conséquence si on n'agit pas *(coût humain, économique, organisationnel)*

### Test avec votre partenaire

Lisez votre tension à voix haute. Votre partenaire joue le décideur sceptique et pose la question:

**"Et alors? Pourquoi ça me concerne moi, maintenant?"**

*Si votre partenaire n'est pas convaincu par la conséquence, reformulez la ligne 3 avant de passer à la suite.*

# Atelier 2

# Les objections

15 min

## Fiche 2 : Anticiper les objections (15 min)






Pourquoi les décideurs pourraient-ils résister?

### Les objections à préparer

En trio : un participant présente sa tension (30 sec), les deux autres génèrent 3 objections réalistes. Le participant jouant le rôle du chercheur note SANS défendre sa position et répond ensuite.

Objection du décideur	Ma réponse par les données

### Les 5 types d'objections courantes

 Budget	"On n'a pas les ressources pour ça."
 Priorités	"C'est important mais pas urgent pour nous."
 Méthode	"Votre échantillon est trop petit / pas représentatif."
 Politique	"Ça remet en question des décisions déjà prises."
 Inertie	"On a toujours fait comme ça et ça marche."

### Le contre-récit préventif

Choisissez l'objection la plus probable. Rédigez une phrase qui la formule ET la désamorce avec vos données:

"On pourrait penser que [objection]. Pourtant nos données montrent que [contre-argument]."

# Atelier 3

## Le pitch

20 min

## Fiche 3 : Construire votre pitch (20 min)

*Quel premier pas proposez-vous ?*

### La structure narrative complète

1

#### Accroche

*Une phrase qui interpelle : une donnée surprenante, une citation puissante, une image.*

2

#### Tension (Why)

*On pensait X, mais nos données montrent Y.*

3

#### Objection retournée (Why not)

*On pourrait penser... Pourtant nos données montrent...*

4

#### Première action (How to)

*Un premier pas concret, faisable, peu risqué.*

5

#### Bénéfice tangible (What's in it for me)

*Ce que le décideur gagne, en termes qu'il comprend.*

### Rédigez votre pitch - 200 mots maximum

*⚠ Règle d'or : éviter d'avoir plusieurs accroches ou tensions et éviter le langage pour initiés. Si l'une de ces choses se retrouve dans votre texte, ce n'est pas encore un pitch.*

**Votre pitch  
en 90 secondes!**

**10 min**

# Améliorer son pitch



**Ce qui vous a convaincu**



**Ce qui vous a laissé indécis**

# Retour sur l'atelier

5 min

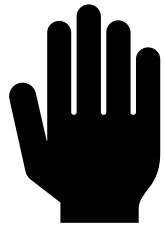
# Comment était cet atelier?



**Ce qui vous a fait réfléchir**



**Ce que vous avez aimé**



**Ce que vous avez envie de faire**

# Références

Falchetti, D., Cattani, G., & Ferriani, S. (2022). Start with "Why," but only if you have to: The strategic framing of novel ideas across different audiences. *Strategic Management Journal*, 43(1), 130–159. <https://doi.org/10.1002/smj.3329>

Ferriani, S., Cattani, G., & Falchetti, D. (2021, October 28). When pitching an idea, should you focus on "why" or "how"? *Harvard Business Review*. <https://hbr.org/2021/10/when-pitching-an-idea-should-you-focus-on-why-or-how>

Freedman, J. L., & Fraser, S. C. (1966). Compliance without pressure: The foot-in-the-door technique. *Journal of Personality and Social Psychology*, 4(2), 195–202. <https://doi.org/10.1037/h0023552>

McGuire, W. J. (1961). The effectiveness of supportive and refutational defenses in immunizing and restoring beliefs against persuasion. *Sociometry*, 24(2), 184–197. <https://doi.org/10.2307/2786067>

Minto, B. (1987). *The pyramid principle: Logic in writing and thinking*. Minto International.

Olson, R. (2015). *Houston, we have a narrative: Why science needs story*. University of Chicago Press.

Qaiser, F., Klenk, K., Fowler, C., & Sung, V. (2023). *Faire entendre la voix de la science : Un guide essentiel pour les scientifiques partout au Canada*. Evidence for Democracy. <https://www.scientifique-en-chef.gouv.qc.ca/app/uploads/2023/10/faire-entendre-la-voix-de-la-science.pdf>

Sinek, S. (2009). *Start with why: How great leaders inspire everyone to take action*. Portfolio/Penguin.

# Suivez-nous!



Recherche



Accueil



Réseau



Emplois



Messagerie



Notifications

Vous voyez cette page en tant que membre



## Changer les règles du jeu - Levelling the Playing Fields

Favoriser le jeu libre pour améliorer le bien-être des enfants et leur redonner le droit à la ville.

Santé publique · Montreal, Quebec · 348 abonnés · 2-10 employés



Abel et 60 autres relations suivent cette page

Envoyer un message

✓ Suivi

